



Общество с ограниченной ответственностью «ПК Тракт»

Заказчик: Управление строительства и жилищно-коммунального хозяйства администрации городского округа Кохма

**«Разработка проектной документации
на строительство сети ливневой (дождевой)
канализации»**

ПРОЕКТ ПЛАНИРОВКИ ТЕРРИТОРИИ

0133200001724002164.ПП

Том 1

Тел. 8 (4932) 55-85-32, моб. тел.: +79051556238
pk.trakt@gmail.com

2024



Общество с ограниченной ответственностью «ПК Тракт»

Заказчик: Управление строительства и жилищно-коммунального хозяйства администрации городского округа Кохма

**«Разработка проектной документации
на строительство сети ливневой (дождевой)
канализации»**

ПРОЕКТ ПЛАНИРОВКИ ТЕРРИТОРИИ

0133200001724002164.ПП

Том 1

Генеральный директор
Главный инженер проекта



Р.М. Кучин
Р.М. Кучин

Из	№ док.	Подп.	Дата

Выпущено _____

экз.

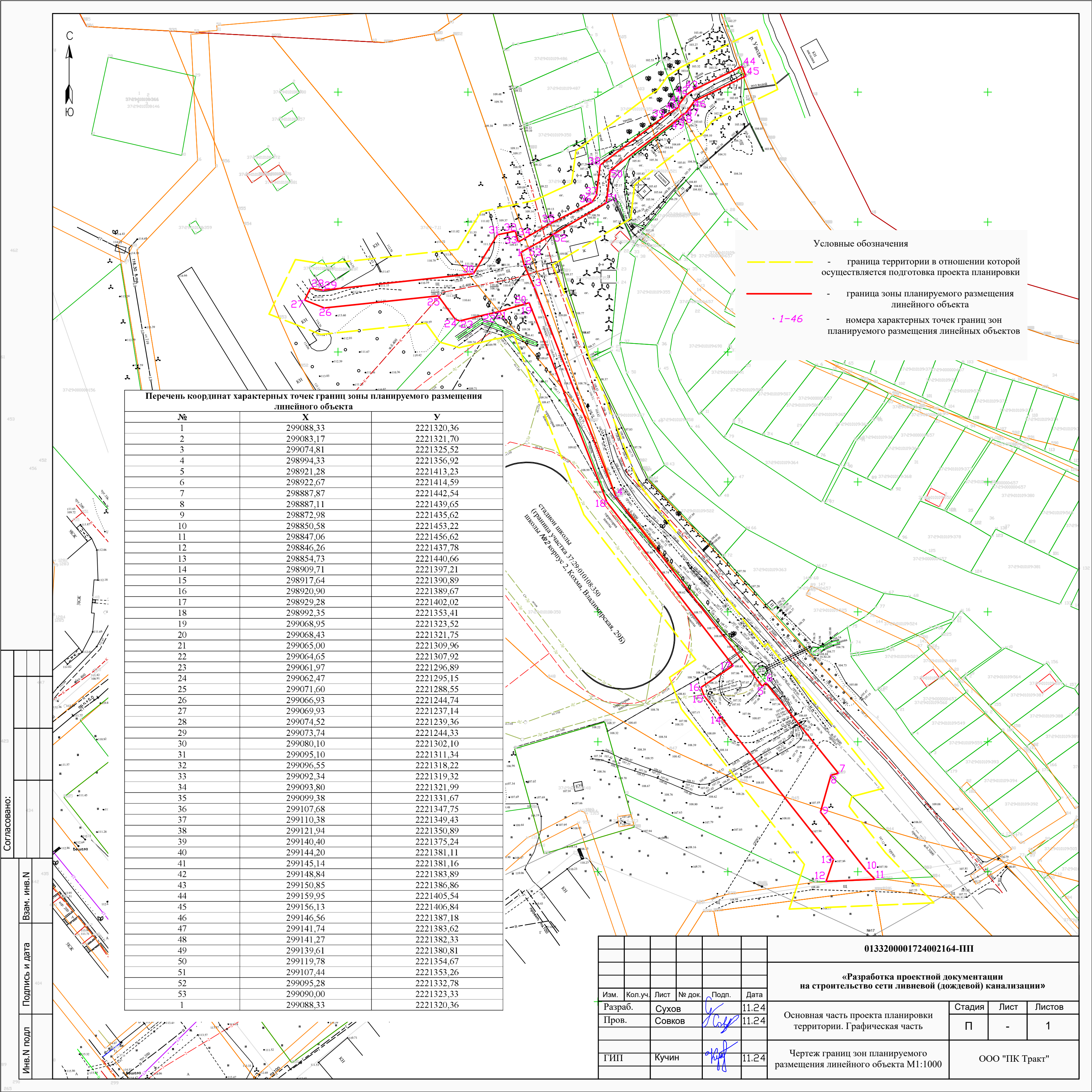
Экз № _____

Арх № _____

2024

Содержание тома

Обозначение	Наименование	Примечание (стр.)
Основная часть проекта планировки территории		
Раздел 1	Графическая часть	
	Границы зон планируемого размещения линейных объектов.	4
Раздел 2	Текстовая часть	
	Положение о размещении линейных объектов	5



Условные обозначения

- граница территории в отношении которой осуществляется подготовка проекта планировки
- граница зоны планируемого размещения линейного объекта
- номера характерных точек границ зон планируемого размещения линейных объектов

Перечень координат характерных точек границ зоны планируемого размещения линейного объекта

№	X	Y
1	299088,33	2221320,36
2	299083,17	2221321,70
3	299074,81	2221325,52
4	298994,33	2221356,92
5	298921,28	2221413,23
6	298922,67	2221414,59
7	298887,87	2221442,54
8	298887,11	2221439,65
9	298872,98	2221435,62
10	298850,58	2221453,22
11	298847,06	2221456,62
12	298846,26	2221437,78
13	298854,73	2221440,66
14	298909,71	2221397,21
15	298917,64	2221390,89
16	298920,90	2221389,67
17	298929,28	2221402,02
18	298992,35	2221353,41
19	299068,95	2221323,52
20	299068,43	2221321,75
21	299065,00	2221309,96
22	299064,65	2221307,92
23	299061,97	2221296,89
24	299062,47	2221295,15
25	299071,60	2221288,55
26	299066,93	2221244,74
27	299069,93	2221237,14
28	299074,52	2221239,36
29	299073,74	2221244,33
30	299080,10	2221302,10
31	299095,10	2221311,34
32	299096,55	2221318,22
33	299092,34	2221319,32
34	299093,80	2221321,99
35	299099,38	2221331,67
36	299107,68	2221347,75
37	299110,38	2221349,43
38	299121,94	2221350,89
39	299140,40	2221375,24
40	299144,20	2221381,11
41	299145,14	2221381,16
42	299148,84	2221383,89
43	299150,85	2221386,86
44	299159,95	2221405,54
45	299156,13	2221406,84
46	299146,56	2221387,18
47	299141,74	2221383,62
48	299141,27	2221382,33
49	299139,61	2221380,81
50	299119,78	2221354,67
51	299107,44	2221353,26
52	299095,28	2221332,78
53	299090,00	2221323,33
1	299088,33	2221320,36

Станция школы
(граница участка 37-29/01/08-350
школы №2 корпус 2, Кохма, Владимирская, 29Б)

0133200001724002164-ПП

«Разработка проектной документации на строительство сети ливневой (дождевой) канализации»

Изм.	Кол.уч.	Лист	№ док.	Подп.	Дата	Основная часть проекта планировки территории. Графическая часть	Стадия	Лист	Листов
Разраб.		Сухов		<i>[Signature]</i>	11.24		Основная часть проекта планировки территории. Графическая часть	П	-
Пров.		Совков		<i>[Signature]</i>	11.24	Чертеж границ зон планируемого размещения линейного объекта М1:1000			
ГИП		Кучин		<i>[Signature]</i>	11.24				

ООО "ПК Тракт"

Согласовано:

Взам. инв. N

Подпись и дата

Инв. N подл

Положение о размещении линейных объектов

а) наименование, основные характеристики (категория, протяженность, проектная мощность, пропускная способность, грузонапряженность, интенсивность движения) и назначение планируемых для размещения линейных объектов;

Проектируемый объект – Разработка проектной документации на строительство сети ливневой (дождевой) канализации.

№ п/п	Наименование показателей	Ед. изм.	Количество после строительства
1	2	3	5
Сети водоотведения			
1	Протяженность сетей водоотведения	м	400,0
2	Диаметр труб	м	до 1,0
3	Глубина заложения	м	2,0
4	Материал труб		полиэтилен
Очистные сооружения накопительно-проточного типа			
5	Материал		стеклопластик
6	Производительность	л/с	6,0
7	Диаметр корпуса	мм	1600
8	Длина корпуса	мм	5500

б) перечень субъектов Российской Федерации, перечень муниципальных районов, городских округов в составе субъектов Российской Федерации, перечень поселений, населенных пунктов, внутригородских территорий городов федерального значения, на территориях которых устанавливаются зоны планируемого размещения линейных объектов;

Строящийся участок сети ливневой (дождевой) канализации проходит по территории: Ивановская область, г. Кохма, ул. Владимирская, д.29Б (северо-восточная часть до границ СНТ Текстильщик-1 до р.Увось).

в) перечень координат характерных точек границ зон планируемого размещения линейных объектов;

Перечень координат характерных точек границ зоны планируемого размещения линейного объекта		
№	Х	У
1	299088,33	2221320,36
2	299083,17	2221321,70
3	299074,81	2221325,52
4	298994,33	2221356,92
5	298921,28	2221413,23
6	298922,67	2221414,59
7	298887,87	2221442,54
8	298887,11	2221439,65
9	298872,98	2221435,62
10	298850,58	2221453,22
11	298847,06	2221456,62
12	298846,26	2221437,78
13	298854,73	2221440,66
14	298909,71	2221397,21

0133200001724002164.ПП						
Изм.	Коп.уч.	Лист	№ док.	Подп.	Дата	
ГИП	Кучин					
Основная часть проекта планировки территории Положение о размещении линейных объектов				Стадия	Лист	Листов
				П	1	7
Проверил	Совков					
Составил	Сухов					
ООО «ПК Тракт»						

пожарной безопасности в Российской Федерации", зарегистрированным Минюстом России 27 декабря 1993 года, регистрационный N 445.

Рабочие места должны быть укомплектованы первичными средствами пожаротушения и средствами контроля и оперативного оповещения об угрожающей ситуации.

Мероприятия по защите территории от чрезвычайных ситуаций природного и техногенного характера.

1. Мероприятия по защите территории от опасных природных процессов.

В проекте предусмотрены мероприятия по инженерной защите территории, направленные на максимальное снижение негативных последствий особо опасных природных явлений. Приведенный состав инженерных мероприятий рекомендован в объеме, необходимом для обоснования планировочных решений и подлежит уточнению на последующих стадиях

Мероприятия по защите от сильных осадков

К проектным мероприятиям по защите территории от сильных осадков относится организация поверхностного стока путем проведения вертикальной планировки.

Мероприятия по защите от природных пожаров

С целью предупреждения природных пожаров необходимо совершенствование контрольно-профилактической работы с населением, надзорной деятельности, сил и средств предупреждения и тушения пожаров, технических мероприятий противопожарной защиты населенных пунктов, расположенных вблизи пожароопасных территорий. Восстанавливаются и содержатся в исправном состоянии источники противопожарного водоснабжения. В зимнее время расчищаются дороги, подъезды к источникам водоснабжения. В летний период производится выкос травы перед домами, производится разборка ветхих и заброшенных строений.

2. Мероприятия по предупреждению ЧС техногенного характера

Мероприятия по предупреждению ЧС при авариях на пожаровзрывоопасных объектах:

- соблюдение при размещении объектов капитального строительства застройки сельского поселения требуемых противопожарных разрывов от пожаровзрывоопасных объектов (согласно Федеральному закону от 22.07.2008г. №123-ФЗ «Технический регламент о требованиях пожарной безопасности»);
- предлагаются мероприятия по развитию и модернизации существующей системы водоснабжения поселения, обеспечению пожарной безопасности на проектируемой территории; сделаны предложения по развитию систем связи.

Мероприятия по предупреждению ЧС при авариях, связанных с разрушением сооружений напорного фронта гидротехнических сооружений.

Основными превентивными мероприятиями при угрозе затоплений, вызванных авариями на гидротехническом сооружении, являются:

- организация круглосуточного наблюдения за состоянием конструкций плотины;
- своевременное принятие мер по сработке пруда ниже порогового водослива;
- организация ремонтно-укрепительных работ на ГТС;
- создание и поддержание в рабочем состоянии системы оповещения населения и руководителей объектов экономики о возможной аварии на ГТС и подготовке к эвакуации;

						0133200001724002164.ПП	Лист
Изм.	Коп.уч.	Лист	№ док.	Подп.	Дата		3

- срочная эвакуация населения, сельскохозяйственных животных и наиболее ценного имущества из зон возможного затопления в районы временного отселения, расположенные на возвышенных местах.

Мероприятия по предупреждению ЧС в результате происшествий на автотранспорте (при перевозке опасных грузов):

- соблюдение при размещении объектов капитального строительства застройки сельского поселения требуемых разрывов от существующих и проектируемых транспортных коммуникаций (согласно СНиП 2.07.01-89*);

- сделаны предложения по реконструкции и развитию объектов транспортной инфраструктуры.

Мероприятия по предупреждению ЧС на трубопроводном транспорте при транспортировке опасных веществ:

- разрывы от существующих объектов магистрального трубопроводного транспорта до границ населенных пунктов сельского поселения должны соответствовать СНиП 2.05.06-85* «Магистральные трубопроводы».

3. Предупреждение и ликвидация чрезвычайных ситуаций.

Система оповещения населения

В соответствии с «Положением о системах оповещения населения» (введено в действие совместным приказом МЧС России, Мининформсвязи России и Минкультуры России от 25.07.06г. №422/90/376), системы оповещения включают в себя федеральную, межрегиональные, региональные, местные (на территории муниципального образования) и локальные (в районе размещения потенциально опасного объекта) системы оповещения. Системы оповещения всех уровней должны технически и программно сопрягаться.

Создание, совершенствование (реконструкция) и поддержание в постоянной готовности к задействованию местных систем оповещения является составной частью мероприятий по гражданской обороне и чрезвычайным ситуациям, проводимых администрацией муниципального района.

Для предупреждения населения на территории сельского поселения о ЧС целесообразно предусмотреть подключение местных систем оповещения к региональной автоматизированной системы централизованного оповещения (РАСЦО) населения о чрезвычайных ситуациях для передачи сигналов и сообщений об угрозе ЧС.

Региональная автоматизированная система централизованного оповещения представляет собой организационно-техническое объединение сил, специальных технических средств связи и оповещения, сетей вещания, каналов сети связи общего пользования и ведомственных сетей связи, предназначенных для оповещения должностных лиц и передачи экстренной информации населению об угрозе возникновения или о возникновении чрезвычайных ситуаций, а также о порядке действий в условиях чрезвычайных ситуаций.

Доведение сигналов об угрозе ЧС до населения может осуществляться с использованием электросирен и уличных громкоговорителей, устанавливаемых на существующих и проектируемых зданиях, а также путем передачи речевых сообщений по каналам радиовещания, телевидения. Также оповещение осуществляется с помощью машин службы охраны общественного порядка, оборудованных звукоусилительными установками. Оповещение рабочего персонала существующих и проектируемых предприятий и организаций осуществляется по объектовой системе оповещения.

						0133200001724002164.ПП	Лист
							3
Изм.	Коп.уч.	Лист	№ док.	Подп.	Дата		

Основной способ оповещения – передача речевой информации. По сигналу ГО граждане обязаны немедленно включить радио- и телевизионные приемники для прослушивания экстренного сообщения Главного управления МЧС России.

Эвакуационные мероприятия

При возникновении чрезвычайных ситуаций мирного и военного времени эвакуация населения, персонала (членов их семей) учреждений и предприятий сельского поселения проводится в соответствии с планами эвакуации Главного управления МЧС России и планами эвакуации администрации муниципального района. Адреса мест и время сбора объявляются при проведении эвакуационных мероприятий всеми средствами связи.

Для подготовки и проведения эвакуации привлекаются эвакуационные органы, штабы по делам ГО и ЧС, аварийно-спасательные службы, органы военного командования.

Вопросы местного значения поселения в области защиты населения и территорий от чрезвычайных ситуаций, обеспечения пожарной безопасности и безопасности людей на водных объектах, в соответствии с Федеральным законом от 06.10.2003г. №131-ФЗ (ред. от 25.07.2011г.) «Об общих принципах организации местного самоуправления в Российской Федерации»:

- участие в предупреждении и ликвидации последствий чрезвычайных ситуаций;
- обеспечение первичных мер пожарной безопасности в населенных пунктах;
- организация и осуществление мероприятий по гражданской обороне, защите населения и территории поселения от чрезвычайных ситуаций;
- создание, содержание и организация деятельности аварийно-спасательных служб и (или) аварийно-спасательных формирований на территории поселения;
- осуществление мероприятий по обеспечению безопасности людей на водных объектах, охране их жизни и здоровья;
- осуществление муниципального лесного контроля и надзора;
- создание условий для деятельности добровольных формирований населения по охране общественного порядка.

Перечень мероприятий по снижению риска возникновения ЧС и уменьшению последствий их воздействия.

1. Вновь строящиеся объекты размещать по отношению к существующим объектам и прилегающим территориям с соблюдением нормативных разрывов, противопожарных норм, санитарно-защитных и охранных зон.
2. Подъезды к зданиям и сооружениям планировать с учетом обеспечения возможности доступа аварийно-спасательных команд во все помещения зданий и во все сооружения на проектируемой территории.
3. Размещение проектируемых зданий предусмотреть с учетом зон возможного распространения завалов (СНиП 2.01.51-90, прил.3) на прилегающие улицы местного значения для обеспечения беспрепятственного ввода сил и средств ликвидации ЧС и беспрепятственной эвакуации людей.

						0133200001724002164.ПП	Лист
Изм.	Копуч.	Лист	№ док.	Подп.	Дата		3

4. Систему зеленых насаждений и незастраиваемых территорий увязать с проектируемой улично-дорожной сетью с целью обеспечения свободного выхода населения из разрушенных частей населенных пунктов в случае воздействия современных средств поражения.
5. Для предупреждения населения на территории сельского поселения о ЧС целесообразно предусмотреть подключение местных систем оповещения к территориальной автоматизированной системе централизованного оповещения для передачи сигналов и сообщений об угрозе ЧС.
6. Проектирование и строительство административных зданий и зданий соцкультбыта необходимо вести с устройством подвальных помещений, используемых в особый период для укрытия населения.
7. Предусмотреть увеличение резерва средств индивидуальной защиты (СИЗ) для населения сельского поселения.
8. В соответствии с п.10 СНиП 2.01.51-90, бани, душевые предприятий, прачечные, фабрики химической чистки белья, а также посты мойки и уборки подвижного состава автотранспорта, станции технического обслуживания автомобилей, независимо от их ведомственной принадлежности, следует предусматривать для санитарной обработки людей, специальной обработки одежды и подвижного состава автотранспорта в военное время, а также при авариях, катастрофах и стихийных бедствиях.
9. При проектировании новых, реконструкции существующих и при эксплуатации действующих СХПВ должны учитываться требования ВСН ВК4-90 «Инструкция по подготовке и работе систем хозяйственно-питьевого водоснабжения в чрезвычайных ситуациях».

						0133200001724002164.ПП	Лист
							3
Изм.	Коп.уч.	Лист	№ док.	Подп.	Дата		