



Общество с ограниченной ответственностью «ПК Тракт»

Заказчик: Управление строительства и жилищно-коммунального хозяйства администрации городского округа Кохма

**«Разработка проектной документации
на строительство сети ливневой (дождевой)
канализации»**

ПРОЕКТ ПЛАНИРОВКИ ТЕРРИТОРИИ

0133200001724002164.ПП

Том 1

Тел. 8 (4932) 55-85-32, моб. тел.: +79051556238
pk.trakt@gmail.com

2024



Общество с ограниченной ответственностью «ПК Тракт»

Заказчик: Управление строительства и жилищно-коммунального хозяйства администрации городского округа Кохма

**«Разработка проектной документации
на строительство сети ливневой (дождевой)
канализации»**

ПРОЕКТ ПЛАНИРОВКИ ТЕРРИТОРИИ

0133200001724002164.ПП

Том 1

**Генеральный директор
Главный инженер проекта**



**Р.М. Кучин
Р.М. Кучин**

Из	№ док.	Подп.	Дата

Выпущено _____

экз.

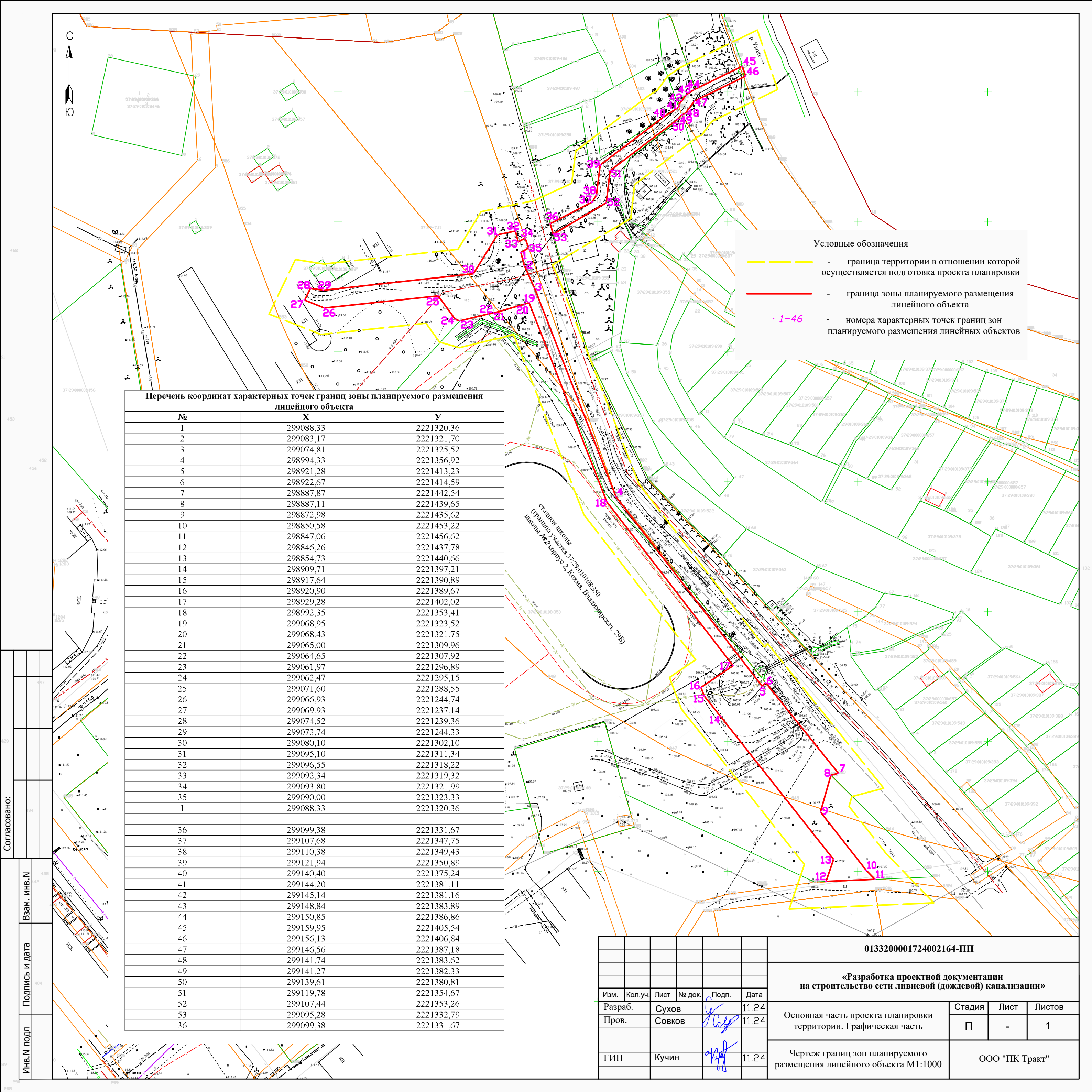
Экз № _____

Арх № _____

2024

Содержание тома

Обозначение	Наименование	Примечание (стр.)
Основная часть проекта планировки территории		
Раздел 1	Графическая часть	
	Границы зон планируемого размещения линейных объектов.	4
Раздел 2	Текстовая часть	
	Положение о размещении линейных объектов	5



Условные обозначения

- граница территории в отношении которой осуществляется подготовка проекта планировки
- граница зоны планируемого размещения линейного объекта
- номера характерных точек границ зон планируемого размещения линейных объектов

Перечень координат характерных точек границ зоны планируемого размещения линейного объекта

№	X	Y
1	299088,33	2221320,36
2	299083,17	2221321,70
3	299074,81	2221325,52
4	298994,33	2221356,92
5	298921,28	2221413,23
6	298922,67	2221414,59
7	298887,87	2221442,54
8	298887,11	2221439,65
9	298872,98	2221435,62
10	298850,58	2221453,22
11	298847,06	2221456,62
12	298846,26	2221437,78
13	298854,73	2221440,66
14	298909,71	2221397,21
15	298917,64	2221390,89
16	298920,90	2221389,67
17	298929,28	2221402,02
18	298992,35	2221353,41
19	299068,95	2221323,52
20	299068,43	2221321,75
21	299065,00	2221309,96
22	299064,65	2221307,92
23	299061,97	2221296,89
24	299062,47	2221295,15
25	299071,60	2221288,55
26	299066,93	2221244,74
27	299069,93	2221237,14
28	299074,52	2221239,36
29	299073,74	2221244,33
30	299080,10	2221302,10
31	299095,10	2221311,34
32	299096,55	2221318,22
33	299092,34	2221319,32
34	299093,80	2221321,99
35	299090,00	2221323,33
1	299088,33	2221320,36
36	299099,38	2221331,67
37	299107,68	2221347,75
38	299110,38	2221349,43
39	299121,94	2221350,89
40	299140,40	2221375,24
41	299144,20	2221381,11
42	299145,14	2221381,16
43	299148,84	2221383,89
44	299150,85	2221386,86
45	299159,95	2221405,54
46	299156,13	2221406,84
47	299146,56	2221387,18
48	299141,74	2221383,62
49	299141,27	2221382,33
50	299139,61	2221380,81
51	299119,78	2221354,67
52	299107,44	2221353,26
53	299095,28	2221332,79
36	299099,38	2221331,67

Станция школы
(граница участка 37:29:010108:350
школа №2 корпус 2, Кохма, Владимирская, 29Б)

Согласовано:

Инва.Н подл
Подпись и дата
Взам. инв.Н

0133200001724002164-ПП

«Разработка проектной документации на строительство сети ливневой (дождевой) канализации»

Изм.	Кол.уч.	Лист	№ док.	Подп.	Дата
Разраб.		Сухов		<i>[Signature]</i>	11.24
Пров.		Совков		<i>[Signature]</i>	11.24
ГИП		Кучин		<i>[Signature]</i>	11.24

Основная часть проекта планировки территории. Графическая часть

Стадия	Лист	Листов
П	-	1

Чертеж границ зон планируемого размещения линейного объекта М1:1000

ООО "ПК Тракт"

Положение о размещении линейных объектов

а) наименование, основные характеристики (категория, протяженность, проектная мощность, пропускная способность, грузонапряженность, интенсивность движения) и назначение планируемых для размещения линейных объектов;

Проектируемый объект – Разработка проектной документации на строительство сети ливневой (дождевой) канализации.

№ п/п	Наименование показателей	Ед. изм.	Количество после строительства
1	2	3	5
Сети водоотведения			
1	Протяженность сетей водоотведения	м	400,0
2	Диаметр труб	м	до 1,0
3	Глубина заложения	м	2,0
4	Материал труб		полиэтилен
Очистные сооружения накопительно-проточного типа			
5	Материал		стеклопластик
6	Производительность	л/с	6,0
7	Диаметр корпуса	мм	1600
8	Длина корпуса	мм	5500

б) перечень субъектов Российской Федерации, перечень муниципальных районов, городских округов в составе субъектов Российской Федерации, перечень поселений, населенных пунктов, внутригородских территорий городов федерального значения, на территориях которых устанавливаются зоны планируемого размещения линейных объектов;

Строящийся участок сети ливневой (дождевой) канализации проходит по территории: Ивановская область, г. Кохма, ул. Владимирская, д.29Б (северо-восточная часть до границ СНТ Текстильщик-1 до р.Увось).

в) перечень координат характерных точек границ зон планируемого размещения линейных объектов;

Перечень координат характерных точек границ зоны планируемого размещения линейного объекта		
№	X	Y
1	299088,33	2221320,36
2	299083,17	2221321,70
3	299074,81	2221325,52
4	298994,33	2221356,92
5	298921,28	2221413,23
6	298922,67	2221414,59
7	298887,87	2221442,54
8	298887,11	2221439,65
9	298872,98	2221435,62
10	298850,58	2221453,22
11	298847,06	2221456,62
12	298846,26	2221437,78
13	298854,73	2221440,66
14	298909,71	2221397,21

0133200001724002164.ПП					
Изм.	Коп.уч.	Лист	№ док.	Подп.	Дата
ГИП	Кучин				
Проверил	Совков				
Составил	Сухов				
Основная часть проекта планировки территории Положение о размещении линейных объектов					
Стадия		Лист	Листов		
П		1	7		
ООО «ПК Тракт»					

15	298917,64	2221390,89
16	298920,90	2221389,67
17	298929,28	2221402,02
18	298992,35	2221353,41
19	299068,95	2221323,52
20	299068,43	2221321,75
21	299065,00	2221309,96
22	299064,65	2221307,92
23	299061,97	2221296,89
24	299062,47	2221295,15
25	299071,60	2221288,55
26	299066,93	2221244,74
27	299069,93	2221237,14
28	299074,52	2221239,36
29	299073,74	2221244,33
30	299080,10	2221302,10
31	299095,10	2221311,34
32	299096,55	2221318,22
33	299092,34	2221319,32
34	299093,80	2221321,99
35	299090,00	2221323,33
1	299088,33	2221320,36
36	299099,38	2221331,67
37	299107,68	2221347,75
38	299110,38	2221349,43
39	299121,94	2221350,89
40	299140,40	2221375,24
41	299144,20	2221381,11
42	299145,14	2221381,16
43	299148,84	2221383,89
44	299150,85	2221386,86
45	299159,95	2221405,54
46	299156,13	2221406,84
47	299146,56	2221387,18
48	299141,74	2221383,62
49	299141,27	2221382,33
50	299139,61	2221380,81
51	299119,78	2221354,67
52	299107,44	2221353,26
53	299095,28	2221332,79
36	299099,38	2221331,67

г) перечень координат характерных точек границ зон планируемого размещения линейных объектов, подлежащих переносу (переустройству) из зон планируемого размещения линейных объектов;

Разработка данного раздела проекта не предусмотрена, ввиду отсутствия границ зон планируемого размещения линейных объектов, подлежащих переносу (переустройству) из зон планируемого размещения линейного объекта.

д) предельные параметры разрешенного строительства, реконструкции объектов капитального строительства, входящих в состав линейных объектов в границах зон их планируемого размещения

В границах зоны планируемого размещения линейного объекта отсутствуют строящиеся и реконструируемые объекты капитального строительства, входящие в состав проектируемого сооружения.

						0133200001724002164.ПП	Лист
Изм.	Коп.уч.	Лист	№ док.	Подп.	Дата		3

е) информация о необходимости осуществления мероприятий по защите сохраняемых объектов капитального строительства (здание, строение, сооружение, объекты, строительство которых не завершено), существующих и строящихся на момент подготовки проекта планировки территории, а также объектов капитального строительства, планируемых к строительству в соответствии с ранее утвержденной документацией по планировке территории, от возможного негативного воздействия в связи с размещением линейных объектов;

В границах проекта планировки территории нет объектов капитального строительства (зданий, строений, сооружений, объектов, строительство которых не завершено).

ж) информация о необходимости осуществления мероприятий по сохранению объектов культурного наследия от возможного негативного воздействия в связи с размещением линейных объектов;

Объекты культурного наследия в пределах проектной полосы отвода отсутствуют.

з) информация о необходимости осуществления мероприятий по охране окружающей среды;

На период строительства линейного объекта предусматривается организованный отдельный сбор отходов и их утилизация, в соответствии с видом отхода. В период производства строительно-монтажных работ возможно захламление территории определенной проектом организации строительства строительными материалами и отходами. Для предотвращения разноса отходов по территории строительства, на период производства работ подрядная организация устанавливает специальные емкости для сбора отходов. При завершении строительных работ отходы вывозятся на полигон строительных отходов, либо на утилизацию в лицензированную организацию. После завершения работ по строительству, территория, затронутая строительно-монтажными работами, подлежит благоустройству, озеленению..

и) информация о необходимости осуществления мероприятий по защите территории от чрезвычайных ситуаций природного и техногенного характера, в том числе по обеспечению пожарной безопасности и гражданской обороне.

При реализации данного проекта необходимо соблюдать требования по обеспечению пожарной безопасности.

Категорически запрещается применение открытого огня для разогрева органически вяжущих, мастик, полимерных материалов и других горючих веществ.

Заправка машин топливом и смазочными материалами должна производиться в специально выделенном месте, оборудованном средствами и инвентарём противопожарной безопасности.

Производство сварочных работ при изготовлении конструктивных элементов должно осуществляться в специально отведённых местах, оборудованных настилом и другими средствами, исключающими возгорание горючих веществ.

Применение открытого сжигания горючих материалов в целях теплообразования или ликвидации отходов допускается как исключение, в разовом порядке, с разрешения вышестоящей организации.

Работы с пожаро- и взрывоопасными материалами выполняются с обязательным соблюдением требований пожарной безопасности. Рабочие места должны быть обеспечены противопожарными средствами.

Не разрешается накапливать на площадках горючие вещества (жирные масляные тряпки, опилки или стружки и отходы пластмасс), их следует хранить в закрытых металлических контейнерах в безопасном месте. В местах, содержащих горючие или легковоспламеняющиеся материалы, курение должно быть запрещено, а пользование открытым огнем допускается только в радиусе более 50 м.

Производственные территории должны быть оборудованы средствами пожаротушения согласно Приказа МВД РФ от 14.12.1993 N 536 (ред. от 20.10.1999) "О введении в действие Правил

						0133200001724002164.ПП	Лист
Изм.	Копуч.	Лист	№ док.	Подп.	Дата		

пожарной безопасности в Российской Федерации", зарегистрированным Минюстом России 27 декабря 1993 года, регистрационный N 445.

Рабочие места должны быть укомплектованы первичными средствами пожаротушения и средствами контроля и оперативного оповещения об угрожающей ситуации.

Мероприятия по защите территории от чрезвычайных ситуаций природного и техногенного характера.

1. Мероприятия по защите территории от опасных природных процессов.

В проекте предусмотрены мероприятия по инженерной защите территории, направленные на максимальное снижение негативных последствий особо опасных природных явлений. Приведенный состав инженерных мероприятий рекомендован в объеме, необходимом для обоснования планировочных решений и подлежит уточнению на последующих стадиях

Мероприятия по защите от сильных осадков

К проектным мероприятиям по защите территории от сильных осадков относится организация поверхностного стока путем проведения вертикальной планировки.

Мероприятия по защите от природных пожаров

С целью предупреждения природных пожаров необходимо совершенствование контрольно-профилактической работы с населением, надзорной деятельности, сил и средств предупреждения и тушения пожаров, технических мероприятий противопожарной защиты населенных пунктов, расположенных вблизи пожароопасных территорий. Восстанавливаются и содержатся в исправном состоянии источники противопожарного водоснабжения. В зимнее время расчищаются дороги, подъезды к источникам водоснабжения. В летний период производится выкос травы перед домами, производится разборка ветхих и заброшенных строений.

2. Мероприятия по предупреждению ЧС техногенного характера

Мероприятия по предупреждению ЧС при авариях на пожаровзрывоопасных объектах:

- соблюдение при размещении объектов капитального строительства застройки сельского поселения требуемых противопожарных разрывов от пожаровзрывоопасных объектов (согласно Федеральному закону от 22.07.2008г. №123-ФЗ «Технический регламент о требованиях пожарной безопасности»);
- предлагаются мероприятия по развитию и модернизации существующей системы водоснабжения поселения, обеспечению пожарной безопасности на проектируемой территории; сделаны предложения по развитию систем связи.

Мероприятия по предупреждению ЧС при авариях, связанных с разрушением сооружений напорного фронта гидротехнических сооружений.

Основными превентивными мероприятиями при угрозе затоплений, вызванных авариями на гидротехническом сооружении, являются:

- организация круглосуточного наблюдения за состоянием конструкций плотины;
- своевременное принятие мер по сработке пруда ниже порогового водослива;
- организация ремонтно-укрепительных работ на ГТС;
- создание и поддержание в рабочем состоянии системы оповещения населения и руководителей объектов экономики о возможной аварии на ГТС и подготовке к эвакуации;

										Лист
										3
Изм.	Коп.уч.	Лист	№ док.	Подп.	Дата					

0133200001724002164.ПП

- срочная эвакуация населения, сельскохозяйственных животных и наиболее ценного имущества из зон возможного затопления в районы временного отселения, расположенные на возвышенных местах.

Мероприятия по предупреждению ЧС в результате происшествий на автотранспорте (при перевозке опасных грузов):

- соблюдение при размещении объектов капитального строительства застройки сельского поселения требуемых разрывов от существующих и проектируемых транспортных коммуникаций (согласно СНиП 2.07.01-89*);

- сделаны предложения по реконструкции и развитию объектов транспортной инфраструктуры.

Мероприятия по предупреждению ЧС на трубопроводном транспорте при транспортировке опасных веществ:

- разрывы от существующих объектов магистрального трубопроводного транспорта до границ населенных пунктов сельского поселения должны соответствовать СНиП 2.05.06-85* «Магистральные трубопроводы».

3. Предупреждение и ликвидация чрезвычайных ситуаций.

Система оповещения населения

В соответствии с «Положением о системах оповещения населения» (введено в действие совместным приказом МЧС России, Мининформсвязи России и Минкультуры России от 25.07.06г. №422/90/376), системы оповещения включают в себя федеральную, межрегиональные, региональные, местные (на территории муниципального образования) и локальные (в районе размещения потенциально опасного объекта) системы оповещения. Системы оповещения всех уровней должны технически и программно сопрягаться.

Создание, совершенствование (реконструкция) и поддержание в постоянной готовности к задействованию местных систем оповещения является составной частью мероприятий по гражданской обороне и чрезвычайным ситуациям, проводимых администрацией муниципального района.

Для предупреждения населения на территории сельского поселения о ЧС целесообразно предусмотреть подключение местных систем оповещения к региональной автоматизированной системы централизованного оповещения (РАСЦО) населения о чрезвычайных ситуациях для передачи сигналов и сообщений об угрозе ЧС.

Региональная автоматизированная система централизованного оповещения представляет собой организационно-техническое объединение сил, специальных технических средств связи и оповещения, сетей вещания, каналов сети связи общего пользования и ведомственных сетей связи, предназначенных для оповещения должностных лиц и передачи экстренной информации населению об угрозе возникновения или о возникновении чрезвычайных ситуаций, а также о порядке действий в условиях чрезвычайных ситуаций.

Доведение сигналов об угрозе ЧС до населения может осуществляться с использованием электросирен и уличных громкоговорителей, устанавливаемых на существующих и проектируемых зданиях, а также путем передачи речевых сообщений по каналам радиовещания, телевидения. Также оповещение осуществляется с помощью машин службы охраны общественного порядка, оборудованных звукоусилительными установками. Оповещение рабочего персонала существующих и проектируемых предприятий и организаций осуществляется по объектовой системе оповещения.

						0133200001724002164.ПП	Лист
							3
Изм.	Коп.уч.	Лист	№ док.	Подп.	Дата		

Основной способ оповещения – передача речевой информации. По сигналу ГО граждане обязаны немедленно включить радио- и телевизионные приемники для прослушивания экстренного сообщения Главного управления МЧС России.

Эвакуационные мероприятия

При возникновении чрезвычайных ситуаций мирного и военного времени эвакуация населения, персонала (членов их семей) учреждений и предприятий сельского поселения проводится в соответствии с планами эвакуации Главного управления МЧС России и планами эвакуации администрации муниципального района. Адреса мест и время сбора объявляются при проведении эвакуационных мероприятий всеми средствами связи.

Для подготовки и проведения эвакуации привлекаются эвакуационные органы, штабы по делам ГО и ЧС, аварийно-спасательные службы, органы военного командования.

Вопросы местного значения поселения в области защиты населения и территорий от чрезвычайных ситуаций, обеспечения пожарной безопасности и безопасности людей на водных объектах, в соответствии с Федеральным законом от 06.10.2003г. №131-ФЗ (ред. от 25.07.2011г.) «Об общих принципах организации местного самоуправления в Российской Федерации»:

- участие в предупреждении и ликвидации последствий чрезвычайных ситуаций;
- обеспечение первичных мер пожарной безопасности в населенных пунктах;
- организация и осуществление мероприятий по гражданской обороне, защите населения и территории поселения от чрезвычайных ситуаций;
- создание, содержание и организация деятельности аварийно-спасательных служб и (или) аварийно-спасательных формирований на территории поселения;
- осуществление мероприятий по обеспечению безопасности людей на водных объектах, охране их жизни и здоровья;
- осуществление муниципального лесного контроля и надзора;
- создание условий для деятельности добровольных формирований населения по охране общественного порядка.

Перечень мероприятий по снижению риска возникновения ЧС и уменьшению последствий их воздействия.

1. Вновь строящиеся объекты размещать по отношению к существующим объектам и прилегающим территориям с соблюдением нормативных разрывов, противопожарных норм, санитарно-защитных и охранных зон.
2. Подъезды к зданиям и сооружениям планировать с учетом обеспечения возможности доступа аварийно-спасательных команд во все помещения зданий и во все сооружения на проектируемой территории.
3. Размещение проектируемых зданий предусмотреть с учетом зон возможного распространения завалов (СНиП 2.01.51-90, прил.3) на прилегающие улицы местного значения для обеспечения беспрепятственного ввода сил и средств ликвидации ЧС и беспрепятственной эвакуации людей.

						0133200001724002164.ПП	Лист
Изм.	Коп.уч.	Лист	№ док.	Подп.	Дата		3

4. Систему зеленых насаждений и незастраиваемых территорий увязать с проектируемой улично-дорожной сетью с целью обеспечения свободного выхода населения из разрушенных частей населенных пунктов в случае воздействия современных средств поражения.
5. Для предупреждения населения на территории сельского поселения о ЧС целесообразно предусмотреть подключение местных систем оповещения к территориальной автоматизированной системе централизованного оповещения для передачи сигналов и сообщений об угрозе ЧС.
6. Проектирование и строительство административных зданий и зданий соцкультбыта необходимо вести с устройством подвальных помещений, используемых в особый период для укрытия населения.
7. Предусмотреть увеличение резерва средств индивидуальной защиты (СИЗ) для населения сельского поселения.
8. В соответствии с п.10 СНиП 2.01.51-90, бани, душевые предприятий, прачечные, фабрики химической чистки белья, а также посты мойки и уборки подвижного состава автотранспорта, станции технического обслуживания автомобилей, независимо от их ведомственной принадлежности, следует предусматривать для санитарной обработки людей, специальной обработки одежды и подвижного состава автотранспорта в военное время, а также при авариях, катастрофах и стихийных бедствиях.
9. При проектировании новых, реконструкции существующих и при эксплуатации действующих СХПВ должны учитываться требования ВСН ВК4-90 «Инструкция по подготовке и работе систем хозяйственно-питьевого водоснабжения в чрезвычайных ситуациях».

						0133200001724002164.ПП	Лист
							3
Изм.	Коп.уч.	Лист	№ док.	Подп.	Дата		