



Общество с ограниченной ответственностью «ПК Тракт»

Заказчик: Управление строительства и жилищно-коммунального хозяйства администрации городского округа Кохма

**«Разработка проектной документации
на строительство сети ливневой (дождевой)
канализации»**

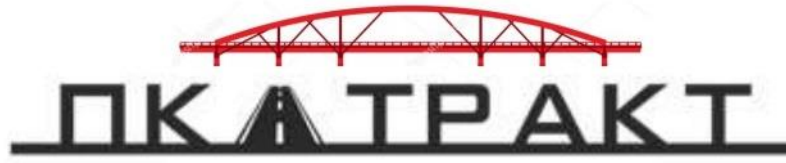
***МАТЕРИАЛЫ ПО ОБОСНОВАНИЮ ПРОЕКТА
ПЛАНИРОВКИ ТЕРРИТОРИИ***

0133200001724002164.МОПП

Том 2

Тел. 8 (4932) 55-85-32, моб. тел.: +79051556238
pk.trakt@gmail.com

2024



Общество с ограниченной ответственностью «ПК Тракт»

Заказчик: Управление строительства и жилищно-коммунального хозяйства администрации городского округа Кохма

**«Разработка проектной документации
на строительство сети ливневой (дождевой)
канализации»**

***МАТЕРИАЛЫ ПО ОБОСНОВАНИЮ ПРОЕКТА
ПЛАНИРОВКИ ТЕРРИТОРИИ***

0133200001724002164.МОПП

Том 2

**Генеральный директор
Главный инженер проекта**



**Р.М. Кучин
Р.М. Кучин**

Из	№ док.	Подп.	Дата

Выпущено _____

экз.

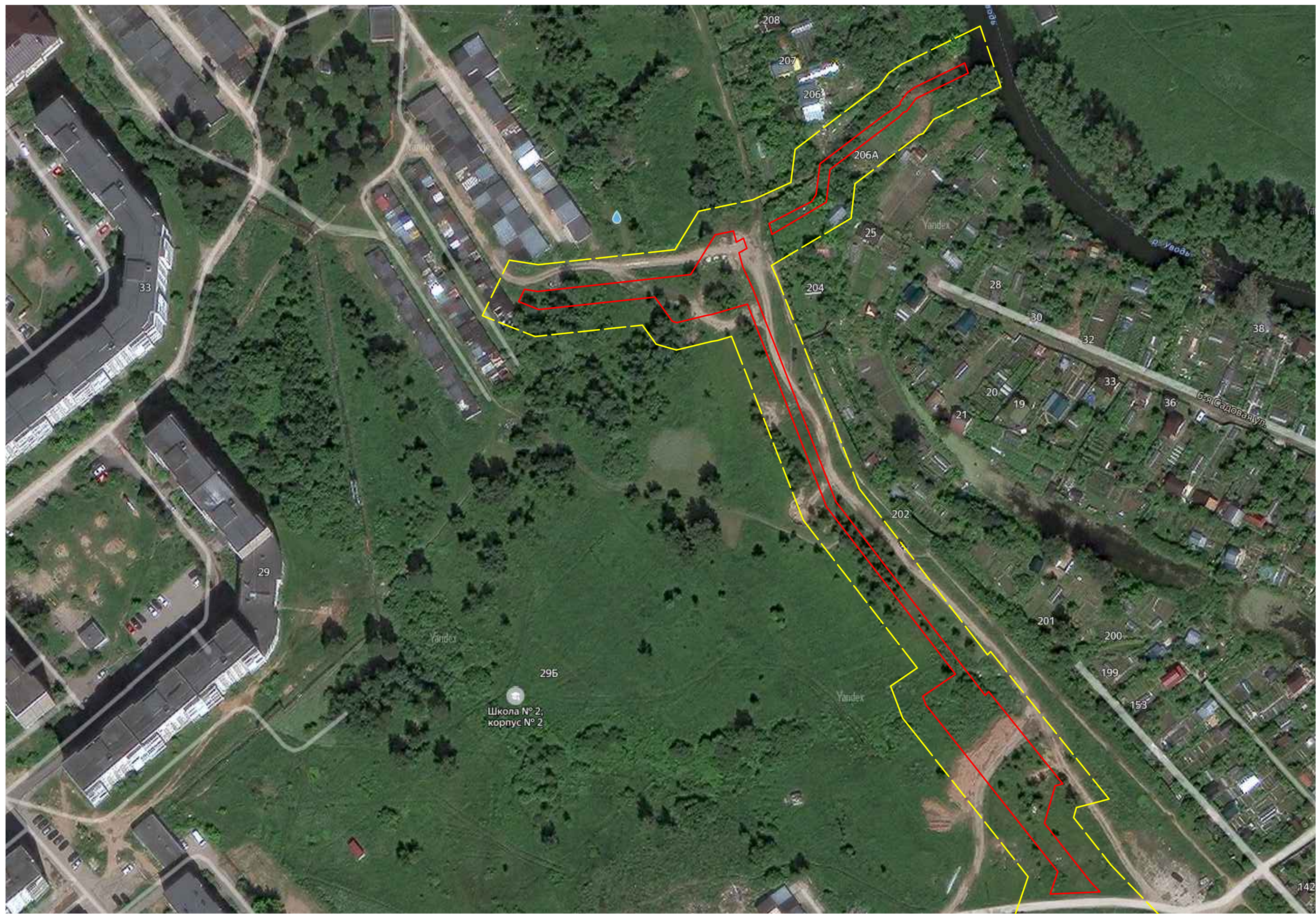
Экз № _____

Арх № _____

2024

Содержание тома

Обозначение	Наименование	Примечание (стр.)
Материалы по обоснованию проекта планировки территории		
Раздел 3	Графическая часть	
	Схема расположения элементов планировочной структуры	4
	Схема использования территории в период подготовки проекта планировки территории	5
	Схема организации улично-дорожной сети и движения транспорта Схема вертикальной планировки территории Схема конструктивных планировочных решений	6
	Схема границ зон с особыми условиями использования территорий	7
Раздел 4	Материалы по обоснованию проекта планировки территории	
	Пояснительная записка	8

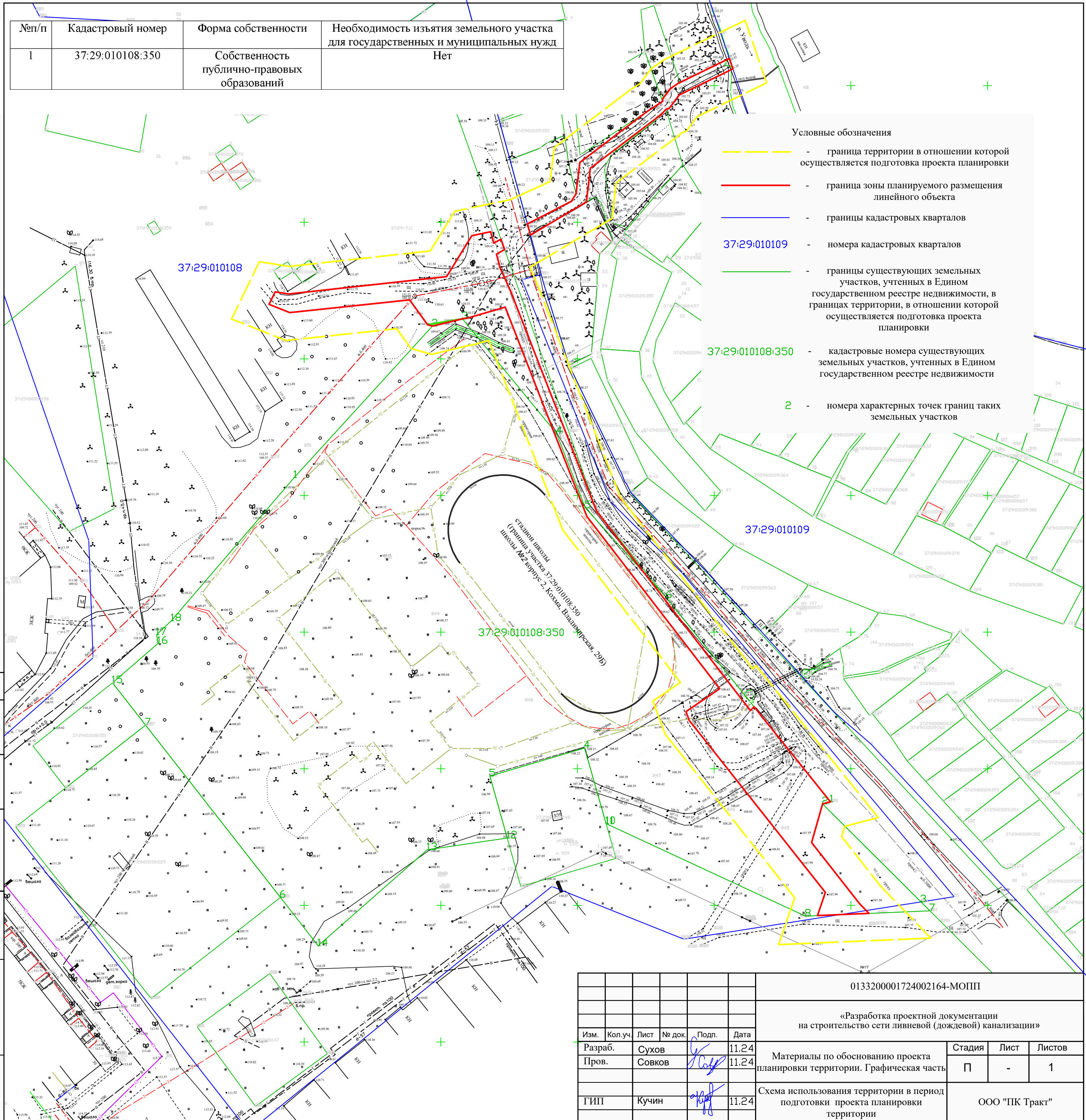


Условные обозначения:

- - - - - - границы территории, в отношении которой осуществляется подготовка схемы расположения элементов планировочной структуры в пределах г. Кохма Ивановской области
- - границы зон планируемого размещения линейного объекта

						0133200001724002164-МОПП			
						«Разработка проектной документации на строительство сети ливневой (дождевой) канализации»			
Изм.	Кол.Уч.	Лист	№Док	Подпись	Дата	Материалы по обоснованию проекта планировки территории. Графическая часть	Стадия	Лист	Листов
Разраб.	Сухов			<i>[Signature]</i>	11.24		II	I	I
Пров.	Совков			<i>[Signature]</i>	11.24	Схема расположения элементов планировочной структуры М1:1000	ООО "ПК Тракт"		
Н. контр.	Кряжев			<i>[Signature]</i>	11.24				
ГИП	Кучин			<i>[Signature]</i>	11.24				

№п/п	Кадастровый номер	Форма собственности	Необходимость изъятия земельного участка для государственных и муниципальных нужд
1	37:29:010108:350	Собственность публично-правовых образований	Нет



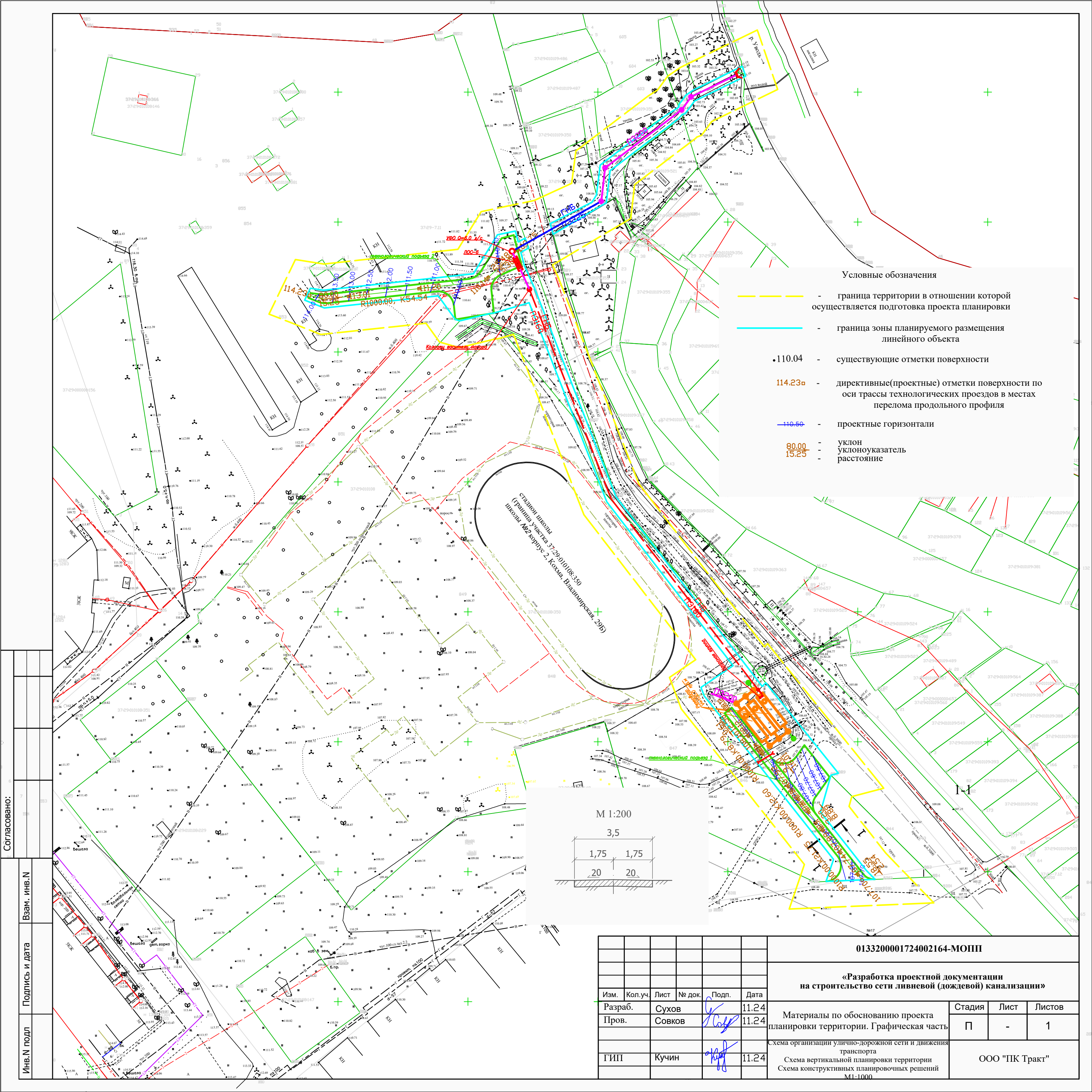
Условные обозначения

- - граница территории в отношении которой осуществляется подготовка проекта планировки
- - граница зоны планируемого размещения линейного объекта
- - границы кадастровых кварталов
- 37:29:010109 - номера кадастровых кварталов
- - границы существующих земельных участков, учтенных в Едином государственном реестре недвижимости, в границах территории, в отношении которой осуществляется подготовка проекта планировки
- 37:29:010108:350 - кадастровые номера существующих земельных участков, учтенных в Едином государственном реестре недвижимости
- 2 - номера характерных точек границ таких земельных участков

Согласовано:

Изм.	Кол.уч.	Лист	№ док.	Подп.	Дата
Разраб.	Сухов			<i>[Signature]</i>	11.24
Пров.	Совков			<i>[Signature]</i>	11.24
ГИП	Кучин			<i>[Signature]</i>	11.24

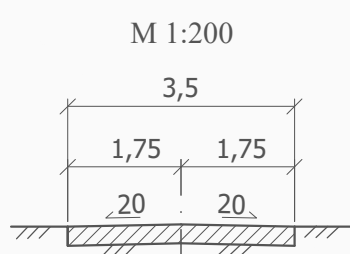
0133200001724002164-МОПП						
«Разработка проектной документации на строительство сети ливневой (дождевой) канализации»						
Изм.	Кол.уч.	Лист	№ док.	Подп.	Дата	
Разраб.	Сухов			<i>[Signature]</i>	11.24	
Пров.	Совков			<i>[Signature]</i>	11.24	
ГИП	Кучин			<i>[Signature]</i>	11.24	
Материалы по обоснованию проекта планировки территории. Графическая часть				Стадия	Лист	Листов
				П	-	1
Схема использования территории в период подготовки проекта планировки территории				ООО "ПК Тракт"		



Условные обозначения

- - граница территории в отношении которой осуществляется подготовка проекта планировки
- - граница зоны планируемого размещения линейного объекта
- 110.04 - существующие отметки поверхности
- 114.23_а - директивные(проектные) отметки поверхности по оси трассы технологических проездов в местах перелома продольного профиля
- 110.50 - проектные горизонтали
- 80.00 / 15.25 - уклон / уклоноуказатель / расстояние

Станция школы
(граница участка 37:29:0101:08:330
Котловый бассейн №209)

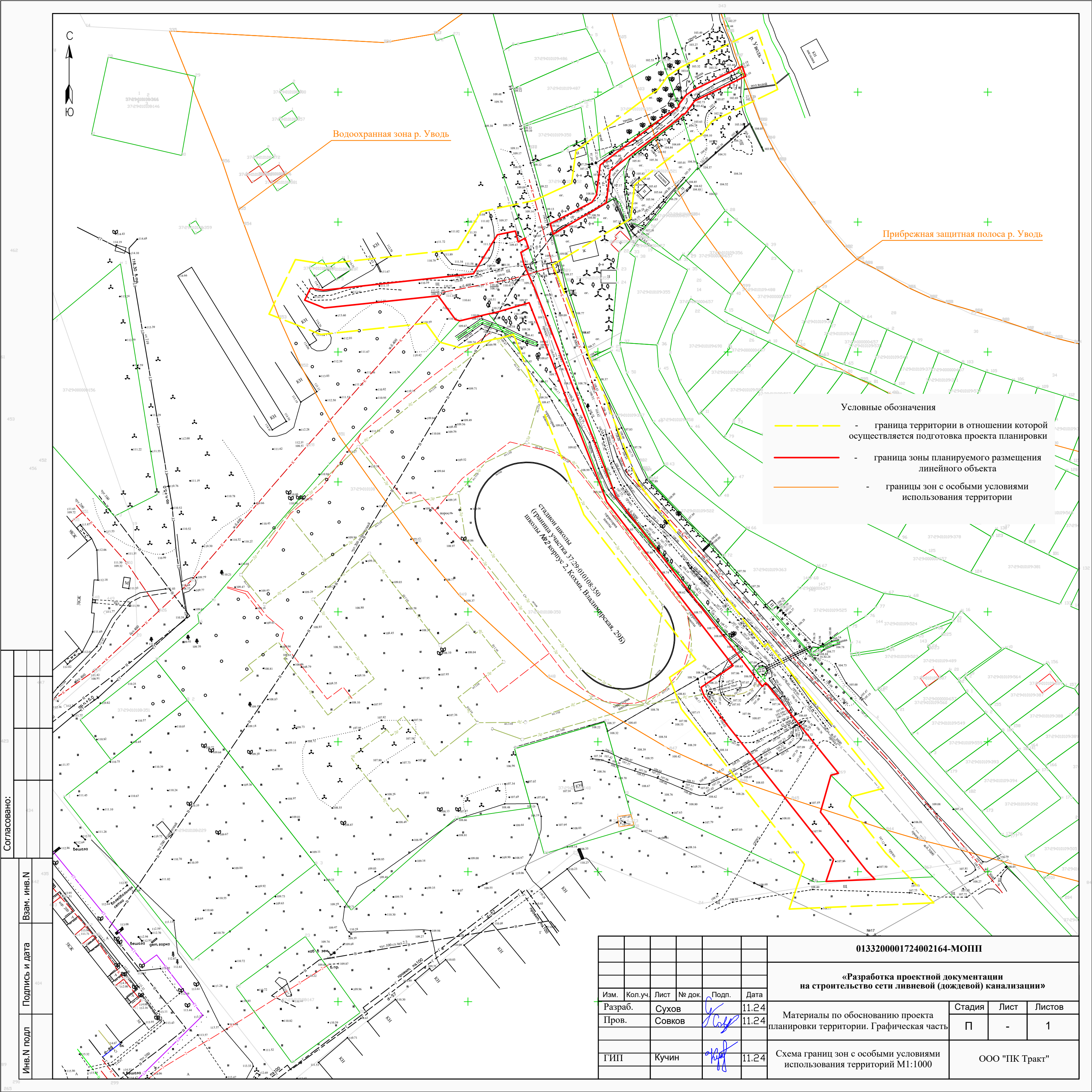


Изм.	Кол.уч.	Лист	№ док.	Подп.	Дата
Разраб.		Сухов		<i>[Signature]</i>	11.24
Пров.		Совков		<i>[Signature]</i>	11.24
ГИП		Кучин		<i>[Signature]</i>	11.24

0133200001724002164-МОПП						
«Разработка проектной документации на строительство сети ливневой (дождевой) канализации»						
Материалы по обоснованию проекта планировки территории. Графическая часть				Стадия	Лист	Листов
				П	-	1
Схема организации улично-дорожной сети и движения транспорта Схема вертикальной планировки территории Схема конструктивных планировочных решений М1-1000				ООО "ПК Тракт"		

Согласовано:

Инт. подл.	Подпись и дата	Взам. инв. N



- Условные обозначения
- - граница территории в отношении которой осуществляется подготовка проекта планировки
 - - граница зоны планируемого размещения линейного объекта
 - - границы зон с особыми условиями использования территории

Согласовано:	437
	438
Инв.Н подл	439
	440
Подпись и дата	441
	442
Взам. инв.Н	443
	444

0133200001724002164-МОП						
«Разработка проектной документации на строительство сети ливневой (дождевой) канализации»						
Изм.	Кол.уч.	Лист	№ док.	Подп.	Дата	
Разраб.	Сухов			<i>[Signature]</i>	11.24	
Пров.	Совков			<i>[Signature]</i>	11.24	
ГИП	Кучин			<i>[Signature]</i>	11.24	
Материалы по обоснованию проекта планировки территории. Графическая часть				Стадия	Лист	Листов
Схема границ зон с особыми условиями использования территорий М1:1000				П	-	1
				ООО "ПК Тракт"		

Материалы по обоснованию проекта планировки территории

Пояснительная записка

а) описание природно-климатических условий территории, в отношении которой разрабатывается проект планировки территории;

Территория Ивановской области находится под преимущественным воздействием атлантических воздушных масс умеренных широт. Частое прохождение циклонов с запада и юго-запада обуславливает нормальное увлажнение территории в течение года.

Средняя годовая температура воздуха в Иванове + 3,5°C. Наиболее тёплым месяцем является июль(средняя температура +17,8°C), наиболее холодным – январь(-11,7°C).

Максимальная температура воздуха наблюдается в июле-августе и достигает в отдельные годы +34 - +37°C (абсолютный максимум +38°C). Самые низкие температуры наблюдаются в декабре-январе, абсолютный минимум – 47°C.

Число дней с осадками за год составляет в среднем 120. Среднегодовое количество осадков в Иванове – 612 мм. В отдельные годы количество осадков резко отклоняется от средних многолетних величин.

Осадки наблюдаются в течение всего года. Число дней с осадками в году в среднем: твердые – 64, смешанные – 34, жидкие – 89.

В годовом ходе максимальное количество осадков приходится на июль(в среднем 92 мм), а минимальное на февраль(29 мм).

Устойчивый снежный покров устанавливается в основном около 15-20 ноября и удерживается в среднем 150-160 дней. Средняя высота снежного покрова к началу марта достигает 40-60 см, а в многоснежные зимы - 65-80 мм.

Для летнего периода характерна интенсивная грозовая деятельность. В среднем в июне отмечается 7 дней с грозой, в июле – 9 дней, в августе – 5 дней. Абсолютный максимум наблюдался в июле и составил 16 дней. Грозы в холодный период года в Иванове – явление редкое. Град выпадает преимущественно в дневные часы и отмечается в среднем 1 - 4 дня в сезон.

Преобладающим направлением ветра в холодное время года является юго- западное, а в тёплое - северо-западное, при средней годовой скорости 3-5 м/с. Весной характер погоды зависит от типа и интенсивности атмосферной циркуляции. Весной происходит перенос теплых и влажных воздушных масс с запада из районов Атлантики. Но возможны резкие возвраты холодов при вторжениях и затоках арктического воздуха в тылы быстро движущихся циклонов.

Летом циклоническая деятельность ослабевает. Преобладающими барическими образованиями являются малоподвижные циклоны и антициклоны. Прохождение циклонов с запада сопровождается дождливой погодой и похолоданием. Для летнего сезона характерны кратковременные ливневые дожди и грозы, нередко сопровождающиеся шквалами. Обложные дожди наблюдаются реже.

Осенью преобладает западный перенос воздушных масс. Циклоны быстро смещаются с запада на восток. Погода обычно бывает прохладной, дождливой.

Климатические параметры теплого и холодного периодов года приведены по источникам метеопункта в г. Иваново в соответствии с данными СП 131.13330.2012 «Строительная климатология» Актуализированная версия СНиП 23-01-99* /13/.

						0133200001724002164.МОПП			
Изм.	Коп.уч.	Лист	№ док.	Подп.	Дата				
ГИП		Кучин				Материалы по обоснованию проекта планировки территории	Стадия П	Лист 1	Листов 6
Проверил		Совков				Пояснительная записка	ООО «ПК Тракт»		
Составил		Сухов							

Климатические параметры теплого периода года.

№п/п	Наименование показателей	Величина
1	Барометрическое давление, ГПа	995
2	Температура воздуха, оС обеспеченностью 0,95	20,9
3	Температура воздуха, оС обеспеченностью 0,98	25,1
4	Средняя максимальная температура воздуха наиболее теплого месяца, оС	23,3
5	Абсолютная максимальная температура воздуха, оС	38
6	Средняя суточная амплитуда температуры наиболее теплого месяца, оС	11,1
7	Средняя месячная относительная влажность воздуха наиболее теплого месяца, %	72
8	Средняя месячная относит. влажн. воздуха наиболее теплого месяца в 15 ч. (%)	56
9	Количество осадков за апрель-октябрь, мм	427
10	Суточный максимум осадков, мм	78
11	Преобладающее направление ветра за июнь-август	3
12	Минимальная из средних скоростей ветра по румбам за июль, м/с	2,8

Климатические параметры холодного периода года

№п/п	Наименование показателей	Величина		
1	Температура воздуха наиболее холодных суток, оС, обеспеченностью	0,98	038	
2		0,92	-34	
3	Температура воздуха наиболее холодной пятидневки, оС, обеспеченностью	0,98	-34	
4		0,92	-30	
5	Температура воздуха, оС обеспеченностью	0,94	-17	
6	Абсолютная минимальная температура воздуха, оС		-45	
7	Среднесуточная амплитуда температуры воздуха самого холодного месяца, оС		7,1	
8	Продолжительность (сут) и средняя температура воздуха (оС) периода со средней суточной температурой воздуха	≤ 0оС	154	152
9			07.4	-7,4
10		≤ 8оС	222	219
11			-3,9	-3,9
12		≤ 10оС	239	236
13			-6	-2,9
14	Среднемесячная относительная влажность воздуха наиболее холодного месяца, %		85	
15	Среднемесячная относит. влажн. воздуха наиболее холодного месяца в 15 ч, %		84	
16	Количество осадков за ноябрь-март, мм		209	
17	Преобладающее направление ветра за декабрь-февраль		Ю	
18	Максимальная из средних скоростей ветра по румбам за январь, м/с		4,9	
19	Средняя скорость ветра, м/с, за период со среднесут. температурой воздуха ≤ 8оС		4,2	

б) обоснование определения границ зон планируемого размещения линейных объектов;

Коридоры инженерных сетей предусмотрены на землях общего пользования и в границах земельного участка 37:29:010108:350.

Территория, предоставляемая для размещения подземного трубопровода канализации, ЛОС, КНС, технологических подъездов, накопителей, установки УФ, колодцев выделяется на условиях публичного сервитута на период строительства трубопровода и представляет собой территорию вдоль запроектированной трассы, необходимую для выполнения комплекса подготовительных, земляных и строительно-монтажных работ, а также работ по дальнейшему ремонту и эксплуатации инженерных сетей.

						0133200001724002164.МОПШ	Лист
Изм.	Коп.уч.	Лист	№ док.	Подп.	Дата		21

Трассировка проектируемой канализации решена с учетом расположения существующих подземных коммуникаций, и надземных сооружений.

Расположение проектируемой инженерной сети канализации определялось таким образом, чтобы максимально эффективно использовать существующую структуру, существующие инфраструктурные коридоры, не создавая сложности и помех в эксплуатации других сетей.

При формировании планировочной структуры происходит разделение элементов планировочной структуры земельного участка 37:29:010108:350 и территории общего пользования. В границах территории общего пользования размещаются технологические подъезды и трассы инженерных коммуникаций.

в) обоснование определения границ зон планируемого размещения линейных объектов, подлежащих переносу (переустройству) из зон планируемого размещения линейных объектов;

Не предусмотрено.

г) обоснование определения предельных параметров застройки территории в границах зон планируемого размещения объектов капитального строительства, входящих в состав линейных объектов;

Не предусмотрено.

д) ведомость пересечений границ зон планируемого размещения линейного объекта (объектов) с сохраняемыми объектами капитального строительства (здание, строение, сооружение, объект, строительство которого не завершено), существующими и строящимися на момент подготовки проекта планировки территории;

Границы зоны планируемого размещения линейного объекта не пересекаются с сохраняемыми объектами капитального строительства (здание, строение, сооружение, объект, строительство которого не завершено), существующими и строящимися на момент подготовки проекта планировки территории.

е) ведомость пересечений границ зон планируемого размещения линейного объекта (объектов) с объектами капитального строительства, строительство которых запланировано в соответствии с ранее утвержденной документацией по планировке территории;

Пересечения отсутствуют.

ж) ведомость пересечений границ зон планируемого размещения линейного объекта (объектов) с водными объектами (в том числе с водотоками, водоемами, болотами и т.д.)

В границах зон планируемого размещения линейного объекта отсутствуют пересечения с водными объектами.

						0133200001724002164.МОПП	Лист
Изм.	Коп.уч.	Лист	№ док.	Подп.	Дата		21